

# FireLock EZ™ 고정식 커플링

STYLE 009/009V



⚠️ 주의사항				
<ul style="list-style-type: none"> <li>• Victaulic 시스템을 설치하기 전에 설명서를 모두 읽고 이해하십시오.</li> <li>• Victaulic 시스템을 설치, 분리 또는 조절하기 전에 배관내의 압력을 제거하고 배수가 되었는지 확인 하십시오.</li> <li>• 보안경, 안전모 및 안전화를 착용하십시오.</li> </ul> <p>본 설명서를 따르지 않을 경우 심각한 상해, 부적절한 제품 설치 및/또는 재산상의 손해가 야기될 수 있습니다.</p>				

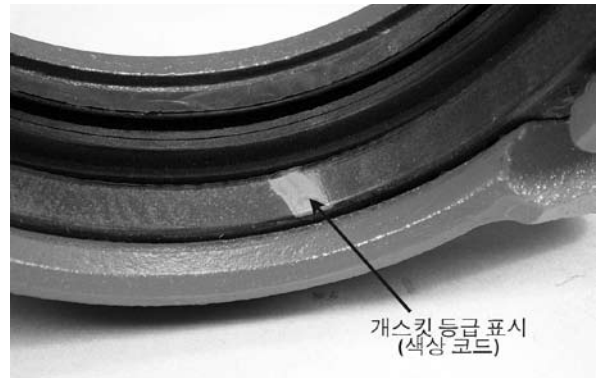
## STYLE 009/009V 커플링의 초기 설치 방법



1. 커플링을 분해하지 말 것: Style 009/009V 커플링은 바로 설치가 가능합니다. 이 커플링은 너트를 풀지 않아도 배관 또는 밸브를 연결 할 수 있도록 설계 되었습니다. 즉, 배관 또는 밸브의 그루브 끝단을 커플링에 “삽입하면” 설치가 가능합니다.



2. 배관 끝단 확인: 배관 끝에서 그루브까지 배관 외부면은 매끈하고 굴곡, 거스름(용접층 포함)이 없어야 합니다. 기름, 윤활유 및 오물은 사전에 제거되어야 합니다. 그루브 배관 끝의 축정값은 최대 허용 끝단 외경을 초과해서는 안 됩니다. 최대 허용 끝단 외경에 대해서는 Victaulic 그루브 치수 규격을 참조하십시오.



3. 개스킷 점검: 사용유체의 목적과 일치하는지 확인하기 위해 개스킷을 점검합니다. 색상 코드를 통해 개스킷 등급을 확인할 수 있습니다. 작동 온도 및 기타 요구사항에 대한 자세한 정보는 다음 페이지의 “주의사항”을 참조하십시오. 색상 코드에 대해서는 기술자료 05.01 를 참조하십시오.

⚠️ 주의사항	
 	<ul style="list-style-type: none"> <li>• Style 009/009V 커플링의 접촉면이 완전히 밀착되도록 조립하십시오. 불완전하게 조립된 Style 009/009V 커플링은 누수의 위험이 있습니다.</li> <li>• 배관 또는 밸브의 그루브 끝단을 커플링에 “끼우려고” 할 때 커플링과 배관 사이에 손가락 등이 끼일 수 있으므로 주의해야 합니다.</li> </ul> <p>본 설명서를 따르지 않으면 심각한 상해 및 재산상의 손해가 야기될 수 있습니다.</p>

# FireLock EZ™ 고정식 커플링

Style 009/009V



4. 조인트 조립: 배관 또는 밸브의 그루브 끝단을 커플링의 각 개구부에 삽입 ("끼우기")하여 조인트를 조립합니다. 배관 또는 밸브의 끝이 개스킷의 중간 돌출부에 닿을 때까지 삽입해야 합니다. 커플링 키가 배관 또는 밸브의 그루브와 일치선으로 맞춰졌는지 눈으로 직접 확인해야 합니다.

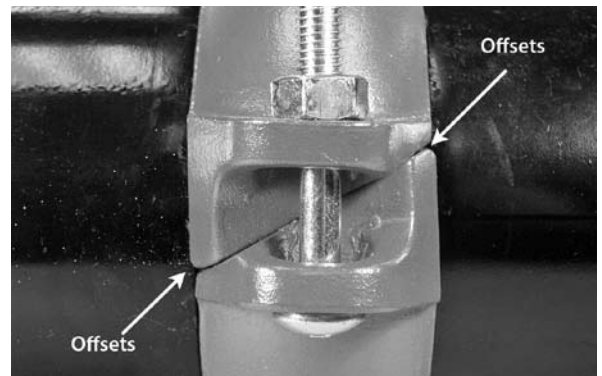
### 유의사항

Victaulic Style 009/009V 커플링:

- Victaulic Style 009/009V 커플링은 0° F/-18° C 이상에서 작동하는 습식 및 건식 방화 시스템에서만 사용할 수 있도록 설계되었습니다. Victaulic은 0° F/-18° C 미만에서 작동하는 시스템의 고정식 배관 연결을 위해서는 "L" (실리콘) 개스킷이 장착된 Style 005 FireLock 고정식 커플링 사용을 권장합니다.
- Victaulic Style 009/009V 커플링은 Vic-Plus™ 개스킷과 함께 공급됩니다. 0° F/-18° C 이상에서 지속적으로 작동하거나 0° F/-18° C에서 설치되는 습식 배관 시스템의 초기 설치 시에는 추가적인 윤활 작업이 필요하지 않습니다. Vic-Plus MSDS 시트에 대해서는 Victaulic 기술자료 05.03을 참조하십시오.

Vic-Plus 개스킷에 추가 윤활 작업은 다음과 같은 조건에서만 필요합니다. 이러한 조건에서는 개스킷 내부의 접촉면 (sealing lip)에만 Victaulic 윤활유를 얇게 바르십시오.

- 설치 전에 개스킷이 유체에 노출되었을 경우
- 개스킷의 표면이 흐릿하지 않을 경우
- 개스킷이 건식 배관 시스템에 설치되고 있을 경우
- 이 시스템이 물로 채워지기 전에 기밀 시험을 거치게 될 경우
- 개스킷이 사용된 적이 있는 경우
- 배관의 개스킷 접촉면에 돌출부 또는 언더 컷 용접층이 있거나, 또는 용접층에 금이나 균열이 있는 경우 등. 모든 불결한 배관 상태에서는 윤활된 개스킷이 밀봉 기능을 향상시키지는 못합니다. 배관 상태와 배관 사전준비는 제품 사용 설명서에 나와 있는 요구사항에 준해야 합니다.



5. 너트 죄기: 앵글 볼트 패드에서 금속-금속 접촉이 이뤄질 때까지 양쪽 면을 번갈아가며 너트를 균일하게 조입니다. 하우징의 키가 그루브에 완벽하게 맞는지와 볼트 패드의 Offsets이 균등한지 확인합니다. 이것은 고정식 커플링 체결의 확인을 위해 필요한 절차입니다. 각 조인트 부분의 볼트 패드를 시각적으로 검사하여 패드-패드 부분의 금속 접촉이 정확한지 확인하십시오. 조금이라도 패드-패드 간극이 있어서는 안 됩니다. 주의: 개스킷이 씹히는 현상 및 "불균등한"의 볼트 패드 Offstes을 방지하려면 너트를 균등하게 죄어야 합니다(다음 페이지의 "주의" 사항을 참조하십시오). 표준 소켓 렌치 또는 임팩트 렌치를 사용하여 볼트 패드에서 금속-금속 접촉 이뤄지도록 할 수 있습니다.



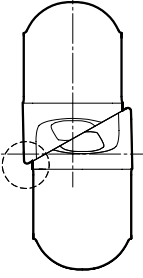
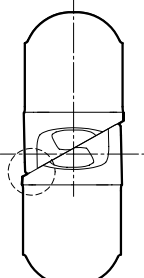
### 주의사항

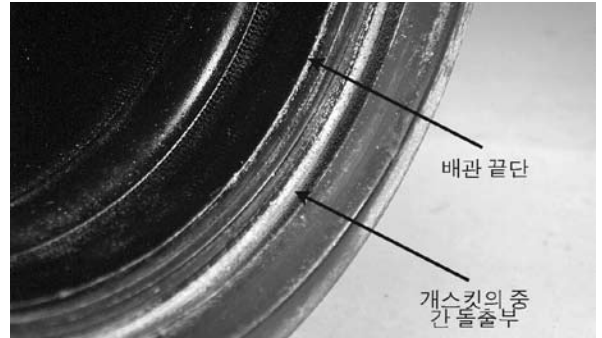
- Victaulic 고정식 앵글패드 커플링의 경우에는 볼트 패드에서 금속-금속 접촉이 이뤄질 때까지 양쪽 면을 번갈아가며 너트를 균일하게 죄어야 합니다.
- Victaulic 고정식 앵글패드 커플링에서는 볼트 패드에 균등한 Offsets이 있어야 합니다.
- 조립 작업 중 커플링에 손이 끼일 수 있으므로 주의해야 합니다.

이 설명서를 따르지 않으면 커플링의 고장, 심각한 상해 및 재산상의 손해가 발생할 수 있습니다.

# FireLock EZ™ 고정식 커플링

STYLE 009/009V

유의사항	
<p>시각적 검사는 조인트 부분의 조립 상태가 적절한지 적절치 못한지를 확인하기 위해 반드시 필요합니다.</p>	
	
<p>적절히 조립된 조인트 균등한 Offsets</p>	<p>부적절하게 조립된 커플링 불균등한 Offsets</p>
<p>명확한 설명을 위해 그림이 강조되어 있습니다.</p>	
<ul style="list-style-type: none"> <li>“불균등한” 볼트 패드 Offsets은 너트가 균일하게 조여지지 않았을 때 발생할 수 있으며, 이러한 경우 한 쪽이 과도하게 조여지고 다른 쪽이 덜 조여지는 결과가 초래됩니다. 그 외에도 “불균등한” Offsets은 양 쪽의 너트가 모두 덜 조여졌을 때에도 발생할 수 있습니다.</li> </ul>	



4. 가스킷 설치: 배관 또는 밸브의 그루브 끝을 가스킷의 중간 돌출부에 닿을 때까지 가스킷에 삽입하십시오.

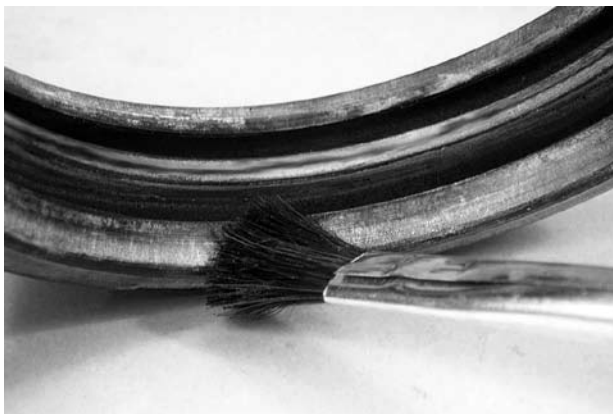


5. 배관 또는 밸브 결합: 배관 또는 밸브의 그루브 끝단 두께가 일치선이 되도록 맞춥니다. 다른 한쪽을 가스킷의 중간 돌출부에 닿을 때까지 가스킷에 삽입합니다. 주의: 가스킷의 어떠한 부분도 어느 한 쪽 배관의 그루브로 치우치지 않도록 해야 합니다.

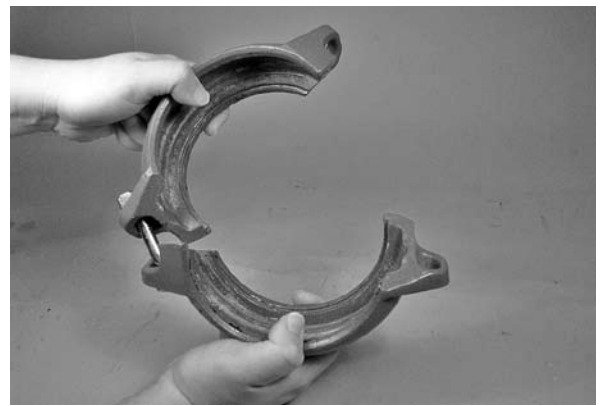
## STYLE 009/009V 커플링 재설치 방법

커플링 하우징은 초기 설치 동안에는 배관 외경과 일치하기 때문에, 배관 또는 밸브에 “끼우는 작업”은 재설치 시에 불가능할 수도 있습니다. 그런 경우에는, 커플링 재설치를 위한 다음 단계를 참조하십시오.

1. 커플링을 분해하기 전에 배관에서 압력을 제거하고 배수가 되었는지 확인합니다.
2. 1페이지의 2-3 단계에 따르십시오.



3. Style 009/009V 커플링 재설치: 가스킷 내부와 외부에 Victaulic 윤활유를 얇게 바르십시오.



6. 하우징 조립: 위에 나타난 것과 같이 “스윙 오버 (swing-over)” 기능을 이용할 수 있도록 한쪽 볼트 1개를 하우징에 삽입하고 볼트에 너트를 느슨하게 끼웁니다(너트는 볼트 끝과 인접해야 합니다).

# FireLock EZ™ 고정식 커플링

STYLE 009/009V



7. 하우징 설치: “스윙 오버 (Swing Over)” 기능을 이용하여 개스킷에 하우징을 설치합니다. 하우징의 키가 양쪽 배관의 그루브 끝단



- 8. 남아 있는 볼트/너트 설치: 남아 있는 볼트를 설치하고 너트를 손가락에 단단하게 조여지는 느낌이 날 때까지 볼트에 끼웁니다. 주의: 볼트의 둥근 머리가 볼트 구멍에 올바르게 고정되어 있는지 확인하십시오.
- 9. 너트 조이기: 너트를 단단히 조일 수 있도록 2 페이지의 5 단계를 수행합니다.

## 임팩트 렌치 사용 지침

**⚠️ 주의사항**

- 볼트 패드에서 금속-금속 접촉이 이뤄질 때까지 양쪽 면을 번갈아가며 너트를 균일하게 죄어야 합니다. 앵글 볼트 패드 커플링의 경우, 배관 결합 강도가 확보되도록 볼트 패드에 일정한 Offsets 이 형성되어야 합니다.
- 육안으로 설치지침과 같이 Offsets 이 확보된 후에는 임팩트 렌치를 계속해서 사용하지 마십시오.

이 설명서를 따르지 않으면 개스킷 씹힘 및 커플링 손상이 발생할 수 있으며 그로 인해 조인트 고장, 심각한 상해 및 재산상의 손해가 야기될 수 있습니다.

임팩트 렌치를 사용할 때에는 조립이 올바르게 완료될 때까지 양쪽 면을 번갈아가며 너트를 균일하게 조일 수 있도록 조립 속도에 각별한 주의를 기울여야 합니다. 제품과 함께 제공된 Victaulic 조립 설명서를 참조하십시오.

임팩트 렌치를 사용시, 작업자는 너트의 조임 정도를 판단할 수 있는 조이는 느낌이나 토크를 직접 느낄 수 없습니다. 일부 임팩트 렌치는 높은 출력을 낼 수 있으므로, 설치 시에 손상을 막고 볼트 또는 볼트 패드가 깨지지 않도록 임팩트 렌치를 능숙하게 사용할 줄 알아야 합니다. 커플링을 육안으로 확인하여 설치지침과 같이 Offsets 을 확보한 후에는 임팩트 렌치를 계속해서 사용하지 마십시오.

임팩트 렌치의 성능을 측정하는 데 도움이 될 수 있도록 임팩트 렌치와 소켓 또는 토크 렌치를 이용하여 시험 조립을 해봅니다. 시스템을 설치하는 동안에 동일한 방법을 이용하여 추가 너트를 주기적으로 확인하십시오.

임팩트 렌치를 안전하고 올바르게 사용할 수 있도록 임팩트 렌치 제조회사의 작동 설명서를 항상 참조하십시오. 또한, 커플링 설치시에는 적합한 임팩트 등급의 소켓을 사용하고 있는지 확인하십시오.

미국 및 전세계 본사  
 P.O. Box 31  
 Easton, PA 18044-0031 USA  
 4901 Kesslersville Road  
 Easton, PA 18040 USA  
 1-800-PICK-VIC (1-800-742-5842)  
 1-610-559-3300  
 1-610-250-8817 (팩스)  
 pickvic@victaulic.com

[www.victaulic.com](http://www.victaulic.com)

캐나다  
 905-884-7444  
 905-884-9774 (팩스)  
 viccanada@victaulic.com

유럽  
 32-9-381-15-00  
 32-9-380-44-38 (팩스)  
 viceuro@victaulic.be

영국  
 44 (0) 1438741100  
 44 (0) 1438313883 (팩스)  
 viceuro@victaulic.be

중남미  
 1-610-559-3300  
 1-610-559-3608 (팩스)  
 vical@victaulic.com

아시아 태평양 지역  
 86-21-54253300  
 86-21-54253671 (팩스)  
 vicap@victaulic.com

중동  
 971-4-883-88-70  
 971-4-883-88-60 (팩스)

